

Manchette étanche
Pour canalisations d'air aux
Pompes à chaleur air/eau

340 260 / DMK 500
DMK 500 / 80487550

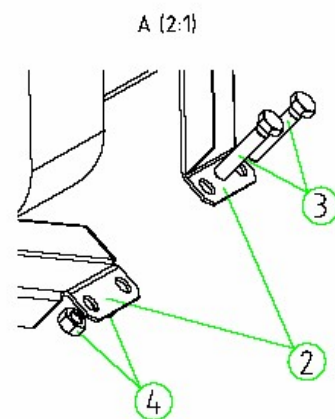
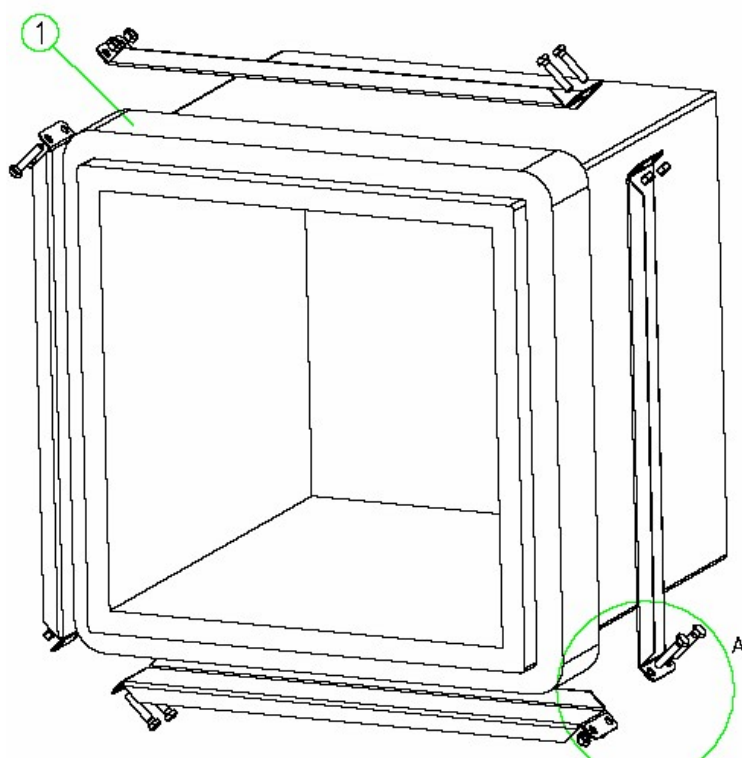
340 270 / DMK 600
DMK 600 / 80487554

340 280 / DMK 700
DMK 700 / 80487558

340 290 / DMK 800
DMK 800 / 80487562

Instructions de montage pour manchette étanche N° de commande : 452134.68.09

Schéma de structure :



Pos.	Désignation	500	600-800
01	Bague d'étanchéité	1 pièce	2 pièces
02	Contrefiche métallique	4 pièces	8 pièces
03	Vis M8x40	8 pièces	16 pièces
04	Ecrou M8	8 pièces	16 Pièces

Indications générales :

La manchette étanche est utilisée pour l'étanchéification des canalisations d'air en béton léger aux fibres de verre à la pompe à chaleur. Les canalisations d'air elles-mêmes ne se vissent pas directement à la pompe à chaleur. A l'état prêt au fonctionnement, seul le joint en caoutchouc entre en contact avec la pompe à chaleur.

Cette méthode permet d'une part de garantir le montage et le démontage faciles de la pompe à chaleur, elle permet de réaliser un découplage efficace des bruits de corps.

Pour réaliser un montage sans difficultés, nous vous recommandons de vous conformer strictement aux indications de montage des canalisations d'air ainsi qu'aux cotes de montage du manuel de planification.

Ordre des étapes de montage (voir schéma de structure) :

1. Avant le montage du canal, emboutissez la bague d'étanchéité (pos. 1) totalement sur l'extrémité dirigée vers la pompe à chaleur.
2. Montez ensuite les contrefiches métalliques (pos. 02) autour de la bague d'étanchéité en utilisant les vis (pos. 03) et les écrous (pos. 04) et en l'y vissant sans serrer. Faire ici attention au bon positionnement des contrefiches métalliques.
3. Après le positionnement des canalisations d'air (à une distance de 2 cm environ de l'habillage externe de la pompe à chaleur), poussez à la canalisation la bague d'étanchéité et la contrefiche métallique vers la pompe à chaleur jusqu'à ce que cette dernière adhère à la circonférence de la canalisation et y exerce une légère pression.
4. Serrez ensuite les vis sur la circonférence jusqu'à ce que le cadre en tôle commence à se voûter.

Attention !

Il n'est pas nécessaire de serrer les vis jusqu'à ce que les parties en tôles entrent en contact.

Canalisations d'air disponibles :

339 710 / LKL 500	339 720 / LKK 500	339 730 / LKB 500
LKL 500 / 80487500	LKK 500 / 80487502	LKB 500 / 80487504
339 710 / LKL 600	339 720 / LKK 600	339 730 / LKB 600
LKL 600 / 80487510	LKK 600 / 80487512	LKB 600 / 80487514
339 710 / LKL 700	339 720 / LKK 700	339 730 / LKB 700
LKL 700 / 80487520	LKK 700 / 80487522	LKB 700 / 80487524
339 710 / LKL 800	339 720 / LKK 800	339 730 / LKB 800
LKL 800 / 80487530	LKK 800 / 80487532	LKB 800 / 80487534

Kits d'usinage disponibles :

341 200 / VSK 500
VSK 500 / 80487570

341 210 / VSK 600	341 220 / VSK 700	341 230 / VSK 800
VSK 600 / 80487572	VSK 700 / 80487574	VSK 800 / 80487576

Instructions de montage pour canalisations d'air

Indications générales :

Les canalisations d'air en béton léger aux fibres de verre proposées par notre société comme accessoires sont résistantes à l'humidité et perméables à la diffusion. Grâce à l'isolation intérieure en laine minérale et à la toison de fibres de verre, il est possible d'empêcher la formation d'eau de condensation et d'obtenir une réduction considérable de la transmission des bruits. Les extrémités sont bordées par des cadres de tôle zinguée.

Au besoin, il vous sera possible de peindre les canalisations en utilisant une peinture au latex courante dans le commerce.

Les petits dommages sur l'enveloppe extérieure n'ont aucune répercussion sur l'aptitude au fonctionnement et ils peuvent être raccommodés à l'aide d'un plâtre courant dans le commerce.

Les segments de canalisation sont proposés avec les différentes sections, respectivement comme arcs de 90° ou rallonges de 625 cm et 1.250 cm.

Montage des canalisations d'air pour une mise en place standard :

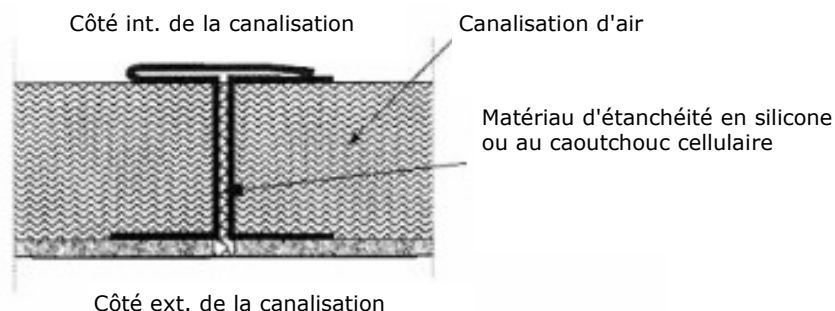
Si vous optez pour une variante de mise en place standard (voir exemples de cotes en annexe), vous pourrez mettre en œuvre les segments de la canalisation sans usinage complémentaire.

Installez les éléments usinés dans l'ouverture effectuée dans le mur conformément au schéma coté et en utilisant une mousse architecturale telle qu'elle est courante dans le commerce. Il sera judicieux, dans un premier temps, de mettre l'élément de canalisation à la position recherchée à l'aide d'une construction porteuse provisoire, par exemple en bois. Lors du positionnement de la conduite d'air, vous devrez vous conformer aux distances minimales de la pompe à chaleur vis-à-vis des murs (voir instructions de montage de la pompe à chaleur).

Gardez une distance minimale de 2 cm env. entre la pompe à chaleur et la canalisation afin de pouvoir procéder facilement à un démontage éventuel de la pompe à chaleur. L'étanchéification finale vis-à-vis de la pompe à chaleur s'effectuera alors de la manière décrite, à l'aide de la manchette étanche jointe.

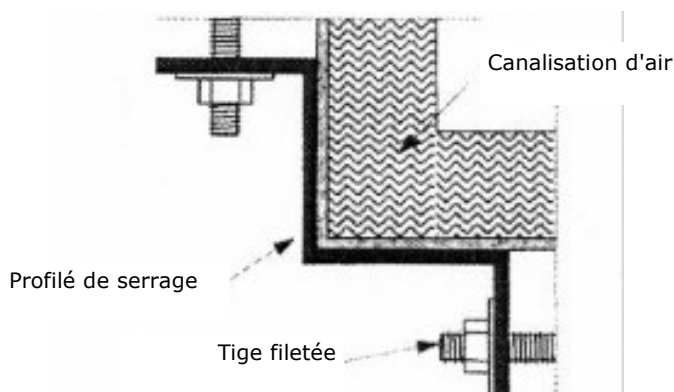
Lors de la fixation à la mousse, protégez des déformations le segment de canalisation logé dans le mur en utilisant des étais provisoires (par exemple des planches de bois).

Assemblage bout à bout de deux segments de canalisation :



Si, pour des raisons d'architecture, un segment de canalisation doit être allongé, alors vous pourrez le faire par un segment de canalisation rectiligne. Les segments de ce type sont dotés d'un cadre métallique enfichable à l'une de leurs extrémités. L'assemblage par ce cadre enfichable empêchera les turbulences d'air et donc les pertes de pression. L'étanchéification réciproque entre les segments s'effectue à l'aide d'un caoutchouc cellulaire courant dans le commerce, collé entre les cadres métalliques, ou elle sera réalisée à l'aide d'un matériau d'étanchéité à la silicone.

Suspension des segments de canalisation :



La suspension des segments de canalisation s'effectuera à l'aide de tiges filetées et de profilés métalliques. La mise sous contrainte des segments de canalisation, par exemple à l'aide de profilés de serrage, n'est pas permise. Les points de suspension seront placés de préférence près des emplacements des joints des segments de la canalisation. La distance entre un point de fixation et un emplacement de joint ne devrait pas dépasser 200 mm, la distance entre deux points de fixation ne devrait pas dépasser 1.250 mm.

Réalisation des longueurs limites :

Les canalisations d'air existantes peuvent, sur le chantier de construction, être raccourcies ou adaptées à l'aide du kit d'usinage disponible également comme accessoire. Vous devez alors enduire les arêtes de coupe générées de pâte collante et les sertir dans le profilé en U zingué.

La connexion des segments de canalisation s'effectue alors de la manière décrite ci-dessus. En détermination la position de la coupe, vous devez tenir compte du fait qu'une canalisation rectiligne ne comporte qu'en une seule de ses extrémités la languette enfichable nécessaire pour la connexion.

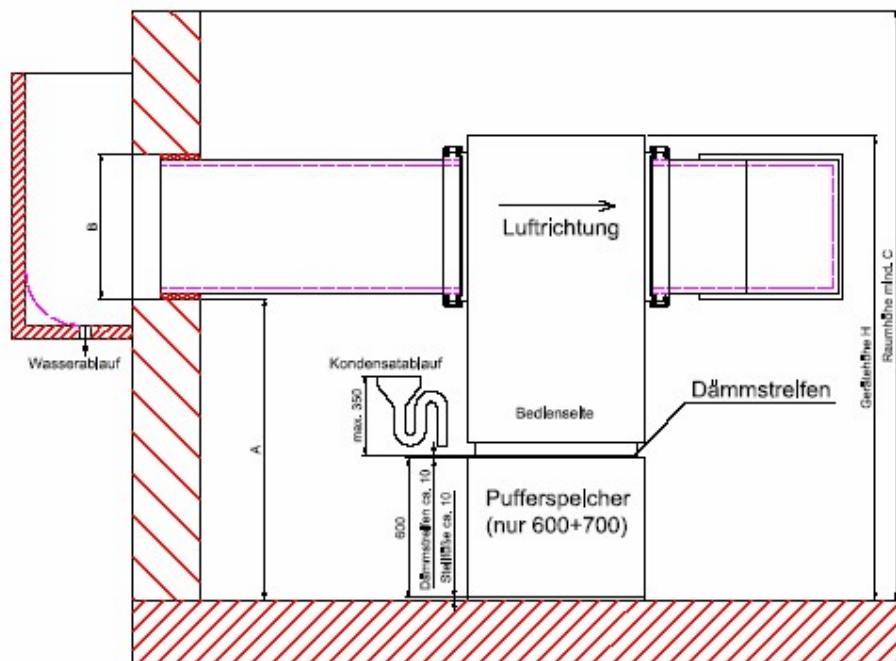
La coupe des segments de canalisation peut être effectuée à l'aide d'outils standard d'usinage du bois, comme les scies à lame circulaire ou les scies à guichets. Nous vous recommandons les outils à métal dur ou à diamant.

Attention !

Portez une lunette de protection pendant la coupe.

Annexe : exemples de cotes

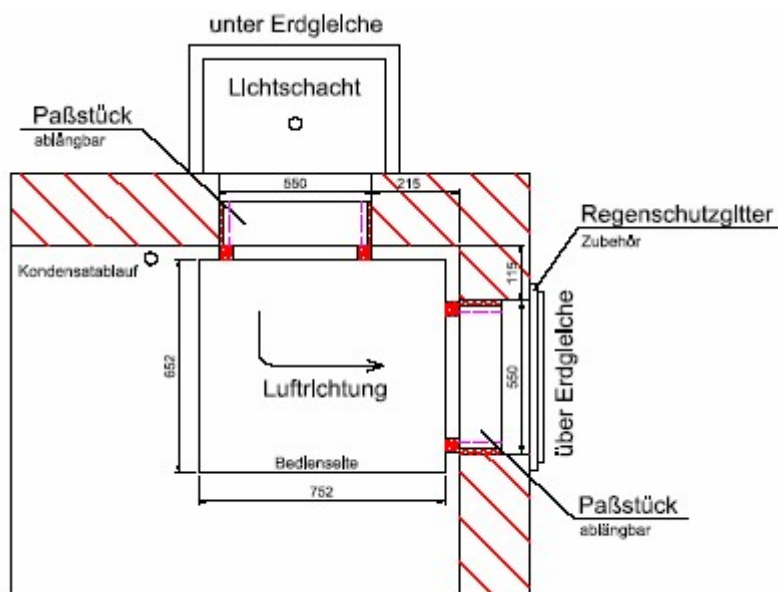
Hauteurs 500-800



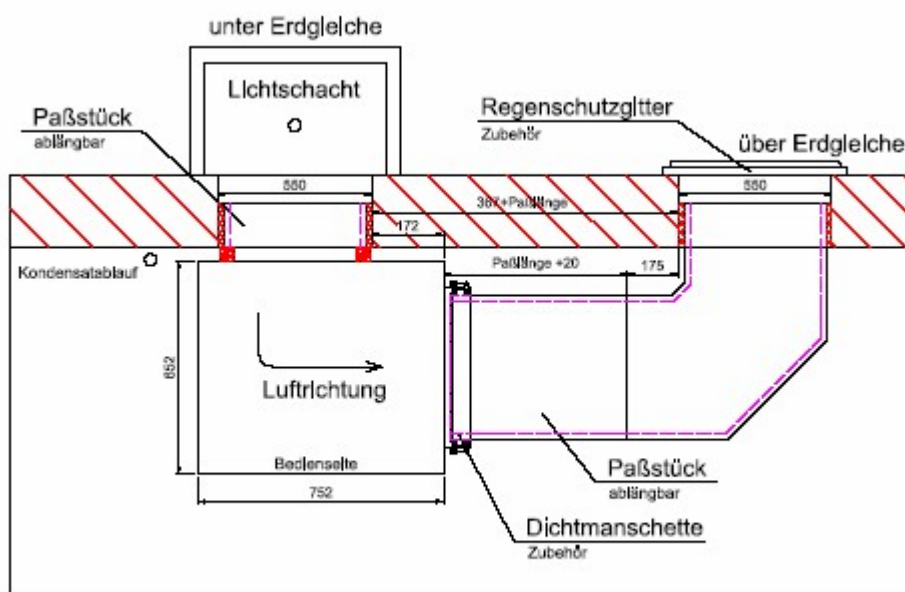
Métre :

Type	A (en mm, avec tampon)	A (en mm, sans tampon)	B (en mm)	C (en mm)	H (en mm, avec tampon)	H /en mm, sans tampon)
500	-	1328	550	2100	-	1911
600	1282	672	650	2200	1981	1371
700	1340	730	745	2400	2191	1581
800	-	762	820	2000	-	1721

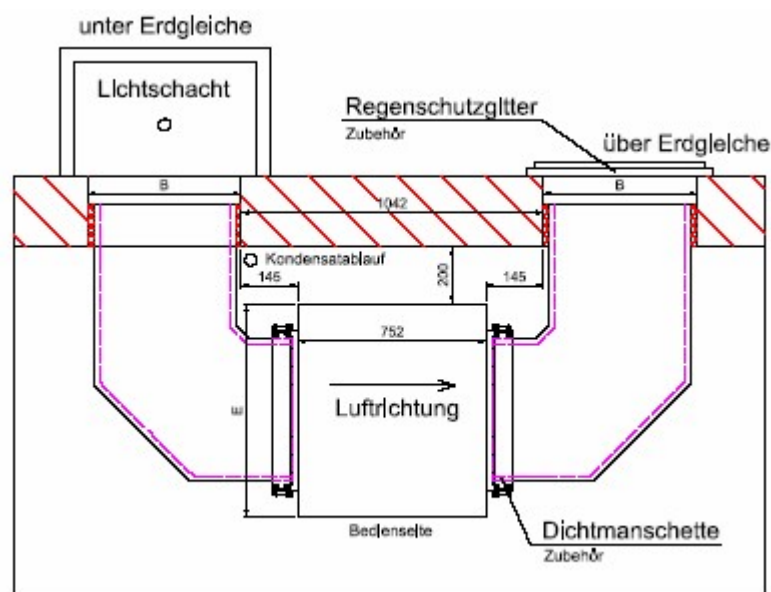
Mise en place en coin de salle



Mise en place au mur 500



Mise en place au mur 600-800



Métre :

Type	B (en mm)	E (en mm)
600	650	852
700	745	852
800	820	1002

